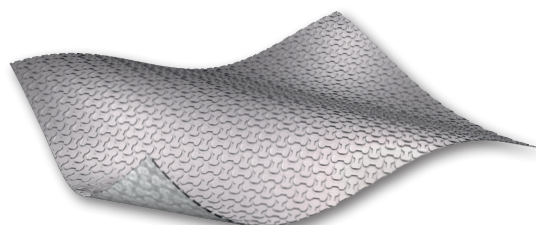




# ARDEX FLEXBONE

## Hechtende ontkoppelings- en afdichtingsmat

- Zwaar belastbare ontkoppeling
- Betrouwbare ontkoppeling door gepatenteerde structuur met botvormig patroon voor kritieke ondergronden
- Uitstekende hechting van de lijm dankzij GripLock-technologie
- Dampdrukcompensatie
- Zeer goede krachtoverbrenging
- Geteste hechtende afdichting



### Toepassing

Binnen. Wand\* en vloer.

In nieuw- en bestaande bouw, bij saneringen en renovaties in woningen en bedrijfsruimtes.

Voor het ontkoppeld leggen van

- tegels
- natuurkunststeen en betonkunststeen
- textiele vloerbedekking
- PVC-bedekkingen
- PVC-designbedekkingen
- CV-vloerbedekking
- linoleum
- massief en meerlaagsparket

Kan worden gebruikt als hechtende afdichting in natte ruimtes (met algemeen bouwkundig testcertificaat MPA NRW PMPANRW-11393-15) met ARDEX 7 + 8 afdichtingslijm, ARDEX SK 12 TRICOM afdichtingsband.

\* Neem contact op met onze afdeling toepassingstechniek.

### Samenstelling

ARDEX FLEXBONE® ontkoppelingsmatten/-platen bestaan uit een speciaal gevormde, onrotbare kunststof folie (PP) van circa 3 mm dik en een dampdrukcompensatievlies (PP) aan de onderzijde dat middels lamineertechniek is aangebracht.

### Vorbereiding van de ondergrond

Ondergronden moeten vlak, drukvast, draagkrachtig en nietdoorbarend zijn. Verwijder alle bestanddelen van het oppervlak die de hechting verminderen. Voer eventueel noodzakelijke egalisatiewerkzaamheden om oneffenheden in de ondergrond weg te werken uit voordat u ARDEX FLEXBONE® legt. Vochtgevoelige ondergronden moeten op

geschikte wijze (voorstrijkmiddelen) worden beschermd tegen blootstelling aan vocht uit het lijmortelsysteem. Verhoogd restvocht in de ondergrond kan invloed hebben op aangrenzende constructiedelen.

### Toegestane ondergronden

- Cementdekvloeren
- Calciumsulfaatdekvloeren
- Calciumsulfaat (vloei) dekvloer
- Magnesium- en houtgranietvloeren
- Gietasfaltdekvloeren
- Dekvloeren met vloerverwarming
- Droogbouwdekvloeren
- Plankenvloeren en spaanplaten
- Oude tegelvloeren
- Oude PVC- en parketbedekkingen
- Betonnen ondergronden
- Houten onderconstructies
- Draagkrachtige gemengde ondergronden van verschillende materialen, eventueel met scheuren (beschermd tegen het ontstaan van hoogteverschillen)
- Verwarmde en onverwarmde ondergronden
- Ondergronden in natte ruimtes

### Verwarmde ondergronden

Bij gebruik van ARDEX FLEXBONE® kan de tweede fase van het opstookprotocol van de onderconstructies achterwege blijven, mits het maximaal toegestane CM% restvocht in acht wordt genomen.

Deze fase houdt in dat de ondergrond gedurende enkele dagen op een hoge stabiele temperatuur wordt gehouden om het te veel aan restvocht te laten verdampen.

ARDEX GmbH  
Postbus 6120 · 58430 Witten  
Duitsland  
Tel.: +49 (0) 23 02/664-0  
Fax: +49 (0) 23 02/664-240  
info@ardex.eu  
www.ardex.eu

Fabrikant met gecertificeerd  
kwaliteits- en milieumanagementsysteem volgens  
DIN EN ISO 9001/14001

# ARDEX FLEXBONE

## Hechtende ontkoppelings- en afdichtingsmat

### Verwerking

Breng ARDEX TP 50 randisolatiestroken aan om geluidsbruggen naar aangrenzende wanden en inbouwelementen te vermijden.

### Constructievoegen/aansluitvoegen/bewegingsvoegen

Constructievoegen moeten altijd op dezelfde plaats en in de vereiste breedte in ARDEX FLEXBONE® en de vloerbedekking worden overgenomen.

Aansluitvoegen naar opgaande bouwdelen/vloersparingen mogen niet door krachtopsluiting worden gesloten. Een vakkundige aansluiting maakt u met ARDEX TP 50 randisolatiestroken.

Veldbegrenzingsvoegen moeten volgens de erkende regels van de techniek in de vloerbedekking worden aangebracht.

- Bij deuren, doorgangen en geometrische verspringingen
- Door de zon beschenen oppervlakken, bijvoorbeeld bij ramen tot op de grond, moeten op dezelfde manier worden beoordeeld als vloeren met vloerverwarming. Bewegingsvoegen moeten altijd eerst op dezelfde plaats in de vereiste breedte in ARDEX FLEXBONE® en de vloerbedekking worden overgenomen. De volgende parameters beschrijven de toegestane overname van de bewegingsvoegen in de dekvloer. Zijwaartse verspringing van veldbegrenzingsvoegen in de vloerbedekking is mogelijk tot maximaal 60 cm, mits:

- de dekvloer onverwarmd is
- de cementdekvloer (CT) minimaal 5 jaar oud is
- Calciumsulfaatdekvloeren (CA), ongeacht hoe oud ze zijn, max. toelaatbaar gehalte aan restvocht  $\leq 1,5 \text{ CM}\%$ \*
- Bewegingsvoegen moeten op geschikte wijze tegen het ontstaan van hoogteverschillen worden beschermd, afhankelijk van de te verwachten belasting, bijvoorbeeld met deuzels voor bewegingsvoegen

De bewegingsvoegen moeten met zachte voegkit worden gevuld. Voor zwaar belaste vloeren kunnen bewegingsvoegprofielen nodig zijn. De voegprofielen moeten geschikt zijn voor de beoogde toepassing.

\*Neem bij een hoger restvochtgehalte contact op met de afdeling toepassingstechniek.

### Let op het formaat van de tegels

#### Belastinggroep 1:

- bij directe plaatsing op de mat  $\geq 5 \times 5 \text{ cm}$
- met vloeibare vloeregalisatiemortel op ARDEX FLEXBONE®  $< 5 \times 5 \text{ cm}$  toegestaan

#### Belastinggroep 2:

- bij directe plaatsing op de mat  $\geq 10 \times 10 \text{ cm}$
- met vloeibare vloeregalisatiemortel op ARDEX FLEXBONE®  $< 10 \times 10 \text{ cm}$  toegestaan

#### Belastinggroep 3:

- bij directe plaatsing op de mat  $\geq 10 \times 10 \text{ cm}$
- met vloeibare vloeregalisatiemortel op ARDEX FLEXBONE®  $< 10 \times 10 \text{ cm}$  als er rekening wordt gehouden met de huidige systeemaanbevelingen en opbouwadviezen

### Toepassing op jonge calciumsulfaatdekvloeren

Restvocht  $\leq 1,5 \text{ CM}\%$  (neem bij een hoger restvochtgehalte contact op met de afdeling toepassingstechniek)

### Toepassing op jonge cementdekvloeren (CT) verwarmd/onverwarmd

Vanaf dat ze beloopbaar zijn

### Toepassing op houten onderconstructies

Ondergronden moeten doorbuigings- en trillingsvrij zijn

### Droogbouwdekvloerelementen verwarmd/onverwarmd

Het formaat van de vloertegels wordt bepaald door de specificaties van het betreffende droogbouwdekvloersysteem

### Verhoogde vloerconstructies verwarmd/onverwarmd

Ondergronden moeten doorbuigings- en trillingsvrij zijn

### Oude ondergronden/andere ondergronden

Het oppervlak moet stevig hechtend zijn, dit is alleen mogelijk met speciale lijm/voorstrijk – overleg indien nodig met de afdeling toepassingstechniek – gescheurde dekvloeren moeten worden beschermd tegen het ontstaan van hoogteverschillen

### Gietasvalt

Minimaal AS-IC 10 (GE 10) met afgezaand/ruw oppervlak

### Beton, jong beton vanaf 4 weken

Met legklaar oppervlak, aan de oppervlakte droog, veldbegrenzings- of bewegingsvoegafstand  $< 6,00 \text{ m}$ . Aansluitvoegen bij opgaande bouwdelen moeten worden gedimensioneerd afhankelijk van de te verwachten krimp

### Belastinggroep 1

(volgens ZDB-informatieblad 'Mechanisch zwaar belastbare keramische vloeren' woon- en werkruimten, of 'Ontkoppelingen' categorieën: EK-W en EK-H)

- woningen en vloerbedekkingen met een vergelijkbare mechanische belasting
- badkamers in hotels
- ruimtes in de gezondheidszorg

### Belastinggroep 2

(volgens ZDB-informatieblad 'Mechanisch zwaar belastbare keramische vloeren') kantoren, handel, industrie (berijdbaar voor voertuigen met luchtbanden); zonder verkeer van interne transportvoertuigen (druk tot  $2 \text{ N/mm}^2$ ) of volgens ZDB-informatieblad 'Ontkoppelingen' categorie: EK-G)

- kantines
- drukbezochte ruimtes, bijv. gangen in kantoorgebouwen
- autoshowrooms en garagerecepties voor auto's (berijdbaar)
- verkoopruimtes

### Belastinggroep 3

(volgens ZDB-informatieblad 'Mechanisch zwaar belastbare keramische vloeren' handel en industrie; interne transportvoertuigen met superelastische, massief rubberen en Vulkollan-banden (druk tot  $6 \text{ N/mm}^2$ ) of volgens ZDB-informatieblad 'Ontkoppelingen' categorie: EK-M)

- levensmiddelenklein- en groothandel
- non-food-klein- en groothandel
- winkelpassages

### Belangrijk

#### Egaliseren

Geschikte materialen

Gebruik voor het egaliseren van ARDEX FLEXBONE® vloeibare vloeregalisatiemortels met krimp- en spanningsarme eigenschappen.

De betreffende producten zijn te vinden bij de opbouwadviezen op [www.ardex.eu](http://www.ardex.eu).

# ARDEX FLEXBONE

## Hechtende ontkoppelings- en afdichtingsmat

### Vloerbedekkingen

Geschikt zijn vloerbedekkingen indien ze door de fabrikant voor de betreffende toepassing worden aangeprezen. Bij gebruik van tegels met zijanten  $\geq 60$  cm adviseren wij een tegellijm die het water volledig bindt in de kristalstructuren voor een snelle sterkteontwikkeling en droging van de mortel.

### Ongeschikte vloerbedekkingen

Vloeren van materialen die onder vochtige omstandigheden de neiging hebben te vervormen, zijn niet geschikt.

### Voegen

- Aansluitvoegen naar opgaande bouwdelen/vloersparingen mogen niet door krachtopsluiting worden gesloten. Een vakkundige aansluiting maakt u met ARDEX TP 50 randisolatiestroken met zelfklevende voet.
- Neem constructievoegen en bewegingsvoegen uit onderliggende constructielagen op dezelfde plaats en in dezelfde breedte over in ARDEX FLEXBONE® en de vloerbedekking. Breng de voegen aan volgens de aanwijzingen in de relevante regelgeving en de voorschriften van de fabrikant van de vloeibare egalisatiemortel en de vloerbedekking.
- Beoordeel in overeenstemming met de relevante regelgeving en de verwerkingsvoorschriften voor vloeibare egalisatiemortels en vloerbedekkingen of er schijnvoegen moeten worden aangebracht en voer dit daarna uit. Als de voegen moeten worden overgenomen of nabewerking niet mogelijk is zonder het aanbrengen van voegen moeten ze op dezelfde manier worden aangebracht als bewegingsvoegen.

### Technische gegevens conform ARDEX kwaliteitsnorm

Kleur lichtgrijs

Afmetingen rol	<b>Lengte</b>	<b>Breedte</b>	<b>Hoogte</b>	<b>Oppervlakte</b>
	20000 mm	1000 mm	3 mm	20 m <sup>2</sup>
Afmetingen platen	<b>Lengte</b>	<b>Breedte</b>	<b>Hoogte</b>	<b>Oppervlakte</b>
	1000 mm	800 mm	3 mm	0,8 m <sup>2</sup>
Contactgeluidverbetering (volgens DIN EN ISO 140-8)	8 dB			

### Productgegevens

Geschikt voor vloerverwarming	ja
Brandklasse	B 2 (alleen plaat) B 1 (alleen tegels)
Etikettering conform GHS/CLP	geen
Etikettering conform ADR	geen
Verpakking	1 rol = 20 m <sup>2</sup> 1 doos: 25 platen = 20 m <sup>2</sup>
Opslag	Beschermen tegen direct zonlicht. Vorstvrij bewaren en beschermen tegen hoge temperaturen.

### Systeemgarantie (zie downloadpagina) 10 jaar

#### Systeemcomponenten voor het leggen van en toepassing op ARDEX FLEXBONE®

ARDEX X 78

ARDEX X 90

ARDEX S 28

ARDEX N 23 / ARDEX N 23 W

(Andere legmortels op aanvraag bij de afdeling toepassingstechniek)

ARDEX G 8S, G 9S en G10

ARDEX 7+8 Afdichtingslijm

ARDEX SK 12 TRICOM Dichtingsband

#### Systeemtoebehoren

ARDEX TP 50 Randisolatiestroken

ARDEX Nivelleersysteem



# ARDEX FLEXBONE

## Hechtende ontkoppelings- en afdichtingsmat

### Verwerkingsinstructies voor tegelvloeren van keramiek, natuur- en betonkunststeen

Zie het opbouwadvies voor de te gebruiken producten.



1. Controleer of de ondergrond geschikt en vlak is



2. Reinig de ondergrond en breng, indien nodig een voorstrijk aan.



3. Breng langs opgaande bouwelementen en vloersparingen ARDEX TP 50 randisolatiestroken aan.



4. Breng de op de ondergrond afgestemde tegellijm met een 6 mm blokvertanding aan en ...



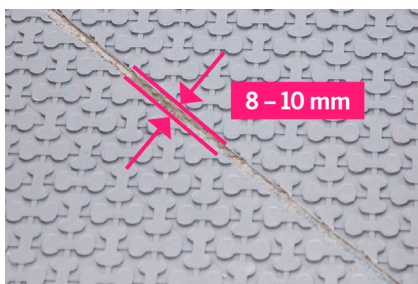
5. leg de reeds op maat gesneden ARDEX FLEXBONE® met het vlies in de nog verse lijnlaag...



6. en druk de mat overal goed aan.



7. Leg ARDEX FLEXBONE® stotend tegen elkaar.



8. Neem bewegingsvoegen uit de ondergrond op dezelfde plaats over of zoals beschreven in het hoofdstuk Voegen en ga als volgt te werk. Breng voegen van minimaal 8 mm aan tussen de matten...



9. ... deze voeg moet worden afgeplakt met gewone afplaktape die breed genoeg is. Veldbegrenzingsvoegen om grote tegeloppervlakken te verdelen in kleinere vlakken dienen tijdens het leggen van de vloerbedekking boven ARDEX FLEXBONE® gemaakt te worden.

# ARDEX FLEXBONE

## Hechtende ontkoppelings- en afdichtingsmat



10. Nadat de lijm is uitgehard, kan ofwel een vloeibare vloeregalisatie (in een laag van minimaal 3 mm dik) worden aangebracht ...



11. of kunnen de tegels 'nat-in-nat' in de tegellijm worden gelegd. "Vul" ARDEX FLEXBONE® eerst stap voor stap en ...



12. breng de ARDEX-tegellijm meteen hierop aan met een geschikte vertanding.



13. De laag tegellijm tussen de bovenkant van ARDEX FLEXBONE® en de onderkant van de tegels mag niet dikker zijn dan 5 mm. Bij krimpgecompenseerde middelbedlijmen zijn lijmbeddiktes tot 10 mm mogelijk.



14. Leg de tegels in het lijmbed zonder dat er holle ruimtes ontstaan. Bij tegels van groot formaat raden we aan om de buttering floating methode toe te passen. In dit geval dient rekening gehouden te worden met een langere afbindtijd van de tegellijm.



15. Om hoogteverschillen in de tegelvloer te voorkomen, kan het ARDEX nivelleersysteem worden gebruikt.



16. Zodra de vloer begaanbaar is, kan de vloer worden gevoegd.



17. Gebruik voor het dichten van aansluit- en bewegingsvoegen geschikte ARDEX siliconenkit.



# ARDEX FLEXBONE

## Hechtende ontkoppelings- en afdichtingsmat

### Verwerkingsinstructies voor gebruik als hechtende afdichting

Hechtende afdichtingen kunnen met ARDEX FLEXBONE®, afdichtlijmen, afdichtbanden en, indien nodig, afdichtmanchetten worden vervaardigd. Door de genoemde systeemcomponenten te combineren, ontstaat een hechtende afdichting voor de waterinwerkingsklassen volgens DIN 18534: W0-I, W1-I, W2-I en W3-I zonder chemische belasting (met algemeen bouwkundig testcertificaat MPA NRW PMPANRW- 11393-15).



1. Breng ARDEX 7+8 afdichtingslijm aan op de naden van ARDEX FLEXBONE® of op de aansluitzones met aangrenzende bouwdeelen.



2. Leg de betreffende systeemafdichtbanden uit het ARDEX TRICOM systeem, afdichthoeken, afdichtmanchetten enz. in de verse afdichtlijm en werk ze af.



3. Raadpleeg het technisch informatieblad voor gedetailleerde informatie over het ARDEX afdichtingslijmsysteem 7+8.

### Verwerkingsinstructies voor textiele vloerbedekkingen en hout/laminaat

Gebruik van ARDEX FLEXBONE® voor vloerbedekkingen.

**Let op:** de stappen voor het leggen van ARDEX FLEXBONE® en het egaliseren en leggen van de hierboven genoemde vloerbedekkingen zijn grotendeels hetzelfde als die in de verwerkingsinstructies voor tegelvloeren van keramiek, natuur- en betonkunststeen. Sommige stappen moeten echter anders worden uitgevoerd of hebben aanvullende instructies. De nummers met afwijkende en/of aanvullende instructies vindt u hieronder.

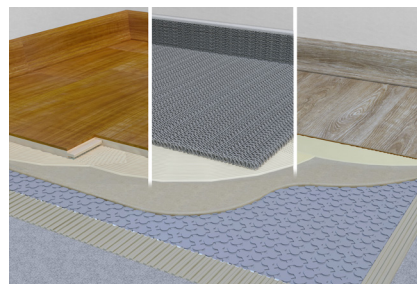
Zie het opbouwadvies voor de te gebruiken producten.



4. Breng de lijm aan met een geschikte getande lijmkam TKB B3 - B10. U kunt ook de in het opbouwadvies aanbevolen vloerbedekkingslijm gebruiken.



5. Egaliseer ARDEX FLEXBONE® daarna met een in het opbouwadvies aanbevolen vloeibare vloeregalisatiemortel volgens de aanwijzingen van de fabrikant (met een minimale laagdikte van 5 mm).



6. Zodra de vloeibare egalisatiemortels belegbaar zijn, kan de vloerbedekking worden geplaatst. Neem voor het leggen de relevante regelgeving en de voorschriften van de fabrikant van de vloerbedekking en de vloerbedekkingslijm in acht.

### Toepassingsadvies

Technische hotline:

Tel.: +49 2302 664-362

Fax: +49 2302 664-373

Mail: [info@ardex.de](mailto:info@ardex.de)